

Installati- ons- handbuch

PELLETRONIC TOUCH
ONLINE

DEUTSCH – ORIGINALANLEITUNG



12 Pelletronic Touch Online

12.1 Produktbeschreibung

Mit der **WebApp Pelletronic Touch** online können Sie die Pelletsheizung mittels PC oder Smartphone über eine Webseite überwachen und aktiv steuern.

Die passwortgeschützte Website ermöglicht Ihnen verschiedene Einstellungen der individuellen Parameter sowie eine Auswertung derselben.

Zusätzlich können Sie Meldungen per E-Mail empfangen und Anlagendaten abfragen.



12.1.1 Voraussetzungen zur Installation

Damit Sie Ihre Pelletsheizungsanlage mit **Pelletronic Online Touch** betreiben können, sind folgende **Voraussetzungen** nötig:

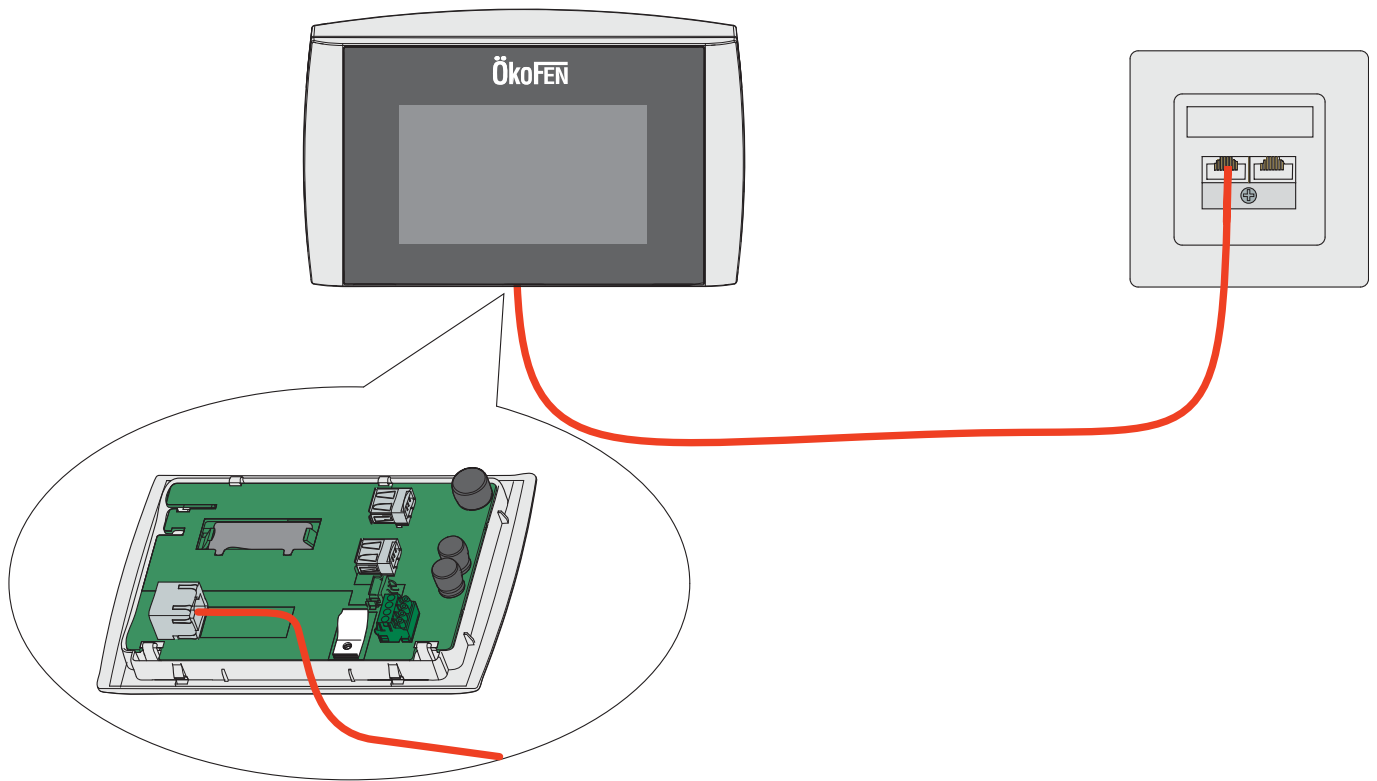
1. Permanenter Internetanschluss mit Router (DSL, UMTS, LWL, Kabel)
2. Fixe Internet-IP-Adresse oder Dynamische Internet-IP-Adresse.
3. Administrations-Zugriff auf dem Router um Portweiterleitung zu konfigurieren (IT-Kenntnisse erforderlich)
4. Netzwerkverbindung mit Netzkabel (alternativ Wireless Bridge mit Netzkabel, WLAN-Stick oder DLAN (Netzwerk über Stromnetz) zwischen Master-Bedienteil und Router.
5. Am Internet Router muss der Port 587 für das E-Mail versenden freigeschaltet werden.
6. Fixe Netzwerk-IP-Adresse (Lokales Netzwerk) für Pelletronic Online Touch
7. DNS (Domain Name Service)
8. Es muss Feld D1 (DNS Server 1) optional D2 (DNS Server 2) bei den IP-Adressen, siehe Einstellungen am Bedienteil, eingestellt werden (Menüpunkt **Auto Setup**).

HINWEIS

Die Herstellung der Netzwerkverbindungen sowie die Einrichtung der IP-Adresse und des E-Maildienstes sowie des Routers muss von einem IT-Fachmann durchgeführt werden.

12.1.2 Systembeschreibung

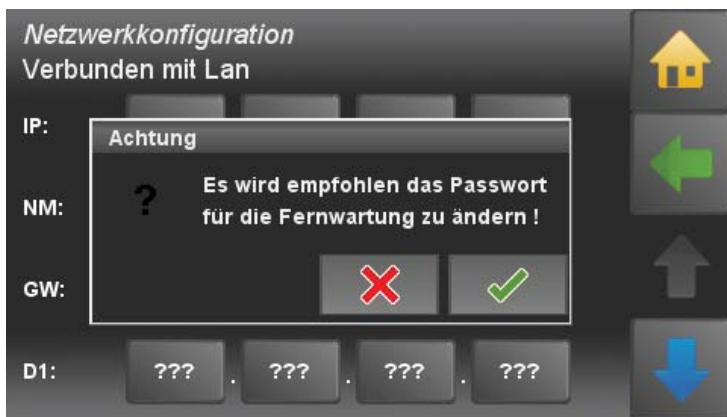
Die Fernwartung Website läuft über das mit dem Internet verbundenem Touch-Bedienteil!
Sie können das Bedienteil mittels Netzkabel oder WLAN-Stick (Empfehlung ÖkoFEN: **Allnet ALLO234-NANOV2**) mit dem Internet verbinden! Weiters muss dem Webserver eine IP-Adresse, NM (netmask) und GW (gateway) zugewiesen werden (siehe **Einstellungen am Touch-Bedienteil**). In den Router-Einstellungen (Router, über dem man ins Internet gelangt) ist der **Port** auf die IP-Adresse vom Webserver weitergeleitet (beliebiger Port; muss gleich dem Port vom Touch-Bedienteil sein)!



12.2 Einstellungen am Touch-Bedienteil



Wählen Sie im Menü Allgemeines den Menüpunkt **IP Config**.



Es erscheint ein Hinweis mit der Empfehlung, das Passwort für die Fernwartung zu ändern.



Geben Sie die **IP (Adresse)**, **NM (Netmask)**, **GW (Gateway)** **D1** (meist gleich dem Gateway) und **D2** (optional) ein.



Web: Status oder externe Adresse.

Sie benötigen **Web Benutzer** und **Web Passwort** zum einloggen in die Fernwartung Website.



Stellen Sie in Abhängigkeit Ihres Netzwerkes **DHCP** auf **Ein** oder **Aus**.

Geben Sie den **Port** ein (Standard **80**).

Externer Port für Fernwartung:

Bei Auswahl von "Unterschiedlich" wird ein weiterer Eintrag mit der externen Portadresse angezeigt. Dieser Port wird dann mit der externen IP Adresse an den Ökofen Server übertragen. Die Portweiterleitung muss dann vom Router (Externer Port auf Touch) eingestellt werden.

Beachten Sie:

ÖkoFEN empfiehlt, beim Externen Port für Fernwartung die Einstellung **Gleich** zu wählen.



Aktivieren Sie wahlweise die Funktion **Ping**.

HINWEIS

Um einen Wechsel in den Standby-Modus des Modems zu verhindern, wird alle 10 Minuten ein Ping-Befehl ausgeführt.



Auto-matisch:

Hierbei wird versucht, den Router über das UPNP Protokoll automatisch die Portweiterleitung einzurichten. Falls dieser Dienst am Router deaktiviert ist oder nicht richtig funktioniert, wird mit einer entsprechenden Fehlermeldung abgebrochen. Da diese Funktion zeitaufwändig ist (kann einige Minuten dauern), wird diese im Hintergrund ausgeführt. Unabhängig von der UPNP Verfügbarkeit meldet sich der Touch am ÖkoFEN Fernwartungserver mit seiner aktuellen externen IP Adresse an. Im Falle einer Änderung der externen Adresse durch den Provider wird diese erkannt und an den Ökofen Server weitergeleitet.

Manuell:

In diesem Modus muss die Portweiterleitung am Router (mangels UPNP) manuell eingerichtet werden. Der Port des Touch-Panels muss dabei dem extern freigegebenen Port entsprechen. Der Touch registriert sich dann mit der externen IP Adresse und Port am ÖkoFEN Fernwartungsserver. Im Falle einer Änderung der externen Adresse durch den Provider wird diese erkannt und an den ÖkoFEN Server weitergeleitet.

Statisch:

In diesem Modus werden keine Verbindungsdaten an den ÖkoFEN Server übertragen und der Online-Service von ÖkoFEN kann nicht genutzt werden. Die Nutzung des Zugangs **https://my.oekofen.info** und der Smartphone-App **myPelletronic** ist nicht möglich. Die Fernwartungsfunktion des Touch bleibt aber aktiv und kann manuell über Portweiterleitung, DynDns, fixe externe IP, LAN usw. verwendet werden.

Anlagennummer

Die Anlagennummer dient zur Identifikation der Anlage.

Netzwerkfunktionen

Hier können alle Funktionen die das Netzwerk/Internet benötigen deaktiviert werden.



Diese Funktion ermittelt die Netzwerkeinstellungen automatisch. Dazu wird der DHCP Modus aktiviert und die benötigten Einstellungen werden automatisch durchgeführt. Im Anschluss wird DHCP wieder deaktiviert. Dadurch kann sich die IP Adresse des Bedienteiles ändern.

Die Einstellungen werden wie folgt eingestellt:

- DHCP aus
- Ping ein
- Port 8080
- Fernwartung: Automatisch

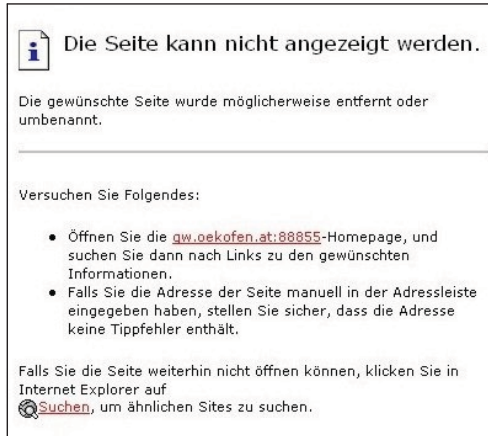
Sie bekommen die Daten von Ihrem Netzwerktechniker.

12.3 Öffnen der passwortgeschützten Fernwartung Website

Sie gelangen auf Ihre Fernwartung Website, indem Sie die Netzwerkadresse wie folgt eingeben:

1. Öffnen Sie den Webbrowser, z.B. Microsoft Internet Explorer
2. Geben Sie die Internetadresse ein: <https://my.oekofen.info> und drücken Sie Enter.

Vorgehensweise bei Fehlermeldungen:



- Prüfen Sie die Internetverbindung.
- Prüfen Sie, ob der Webserver eingeschaltet ist.

3.



Das Anmeldefenster erscheint am Bildschirm.

Geben Sie **Web Benutzer** und **Web Passwort** ein. Siehe [Einstellungen am Touch-Bedienteil, Seite](#)

- Wählen Sie die gewünschte **Sprache**.
- Klicken Sie **Anmelden**.

Sie sind in der Fernwartung Website eingeloggt.

Vorgehensweise bei Fehlermeldungen:

Einloggen in die Fernwartung Website funktioniert nicht:

- Geben Sie im Anmeldefenster **Benutzername** und **Passwort** erneut ein. Klicken Sie **Anmelden**.
- Prüfen Sie Benutzername und Passwort – siehe [Einstellungen am Touch-Bedienteil, Seite](#) Geben Sie sie erneut im Anmeldefenster ein.
- Rufen Sie Ihren Netzwerktechniker

12.4 Beschreibung der Website Pelletronic Online

Startseite Ihrer codegeschützten ÖkoFEN Website

The screenshot shows the ÖkoFEN website interface. At the top left is the ÖkoFEN logo. At the top right is a green 'Abmelden' button (1). Below the logo, the date and time '03.10.2014 09:07' are displayed (2). The main content is divided into two columns. The left column, titled 'HAUPTMENÜ', contains a grid of icons for 'Betriebsart', 'Wetter', 'Öko Modus', 'Heizkreis 1', 'HK2', 'WW1', 'ZirkPump 1', 'Solar 1', 'Pellematic 1', 'Allgemein', 'Software', and 'Code'. The right column, titled 'MELDUNGEN', shows a notification 'Außenfühler FB [1003]' (3). Below it is a 'MESSWERTE' table (4) with columns 'Ist' and 'Soll'. The table lists various temperature and status values. At the bottom right, the location 'Niederkappel, Austria' and weather forecast 'trüb 9 bis 13 °C' are shown (6).

	Ist	Soll
Außentemperatur	-20 °C	
Außentemperatur	24,1 °C	
PE1 Kesselstatus	Aus	
PE1 Kesseltemperatur	24,4 °C	8 °C
Bestehender Kessel	60,5 °C	
Kesseltemperatur	24,4 °C	8 °C
Brennerkontakt	Aus	
Umschaltventil	Ein	
PU1 TPO	54,1 °C	8 °C
PU1 TPM	26 °C	8 °C
PU1 Pumpe	0 %	

- | | | |
|---|-----------------------------|---|
| 1 | Abmelden | Ausstieg aus Ihrer ÖkoFEN Website. |
| 2 | 03.10.2014
09:07 | Anzeige von Datum und Uhrzeit. |
| 3 | Meldungen | Anzeige eines Fehlers in der Anlage. |
| 4 | Messwerte | Darstellung aller aktuellen Messwerte und aktuellen Sollwerte. |
| 5 | Hauptmenü | Darstellung aller Pelletronic Menüpunkte , die in Ihrer Anlage vorhanden sind. |
| 6 | Wetter | Anzeige aktuelles Wetter (nur wenn Wetterfunktion aktiv) |

12.4.1 Einstellungen vornehmen

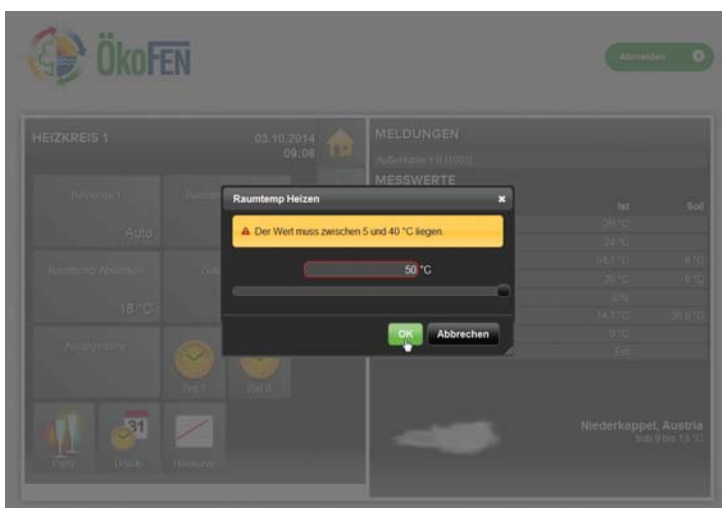
Beschreibung, wie Sie auf der Fernwartung Website Einstellungen vornehmen.



Wählen Sie per Mausklick im Hauptmenü jenes Untermenü aus, in dem Sie Änderungen vornehmen möchten.



Geben Sie nun den gewünschten Wert in das Eingabefeld ein und bestätigen Sie mit **OK**.



Für jeden veränderbaren Wert gibt es einen eingegrenzten Wertebereich. Liegt Ihr eingegebener Wert außerhalb des Wertebereichs, akzeptiert Pelletronic Online Touch den Wert nicht. Der eingegrenzte Wertebereich verhindert unmögliche Einstellungen.

Haben Sie einen Wert verändert und bestätigt, erscheint rechts oben im Fenster die Meldung:

Wert erfolgreich gespeichert

HINWEIS

Keine Echtzeitverbindung

Das PL Online Touch garantiert Ihnen aufgrund der Verzögerung durch die Internetverbindung keine Echtzeitverbindung.

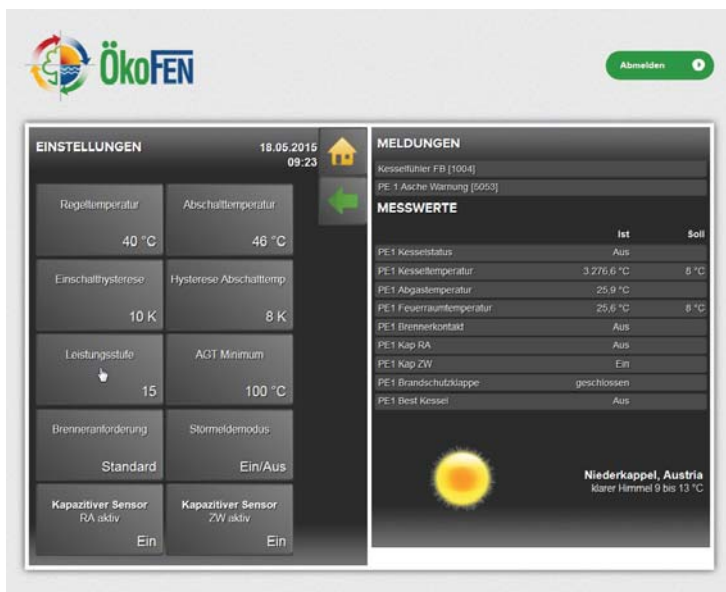
12.4.2 Einstellung der Leistungsstufe über das Online-System



Einstellungen befindet sich im Menü Pellematic.



Wählen Sie per Mausclick **Einstellungen**.



Beachten Sie:

Das Verstellen der Kesselleistung ist nur innerhalb der gelernten Kesselbaugröße möglich.

Beachten Sie:

Die Einstellung der Leistungsstufe ist erst nach Eingabe des Codes möglich.

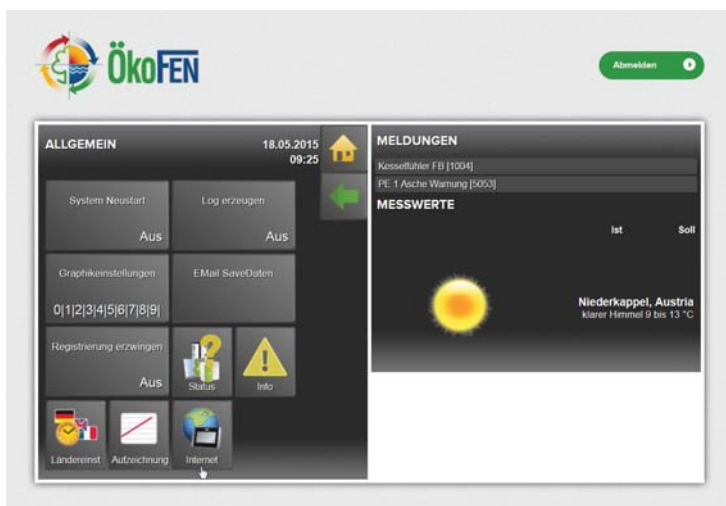
12.4.3 Fehlermeldungen per E-Mail

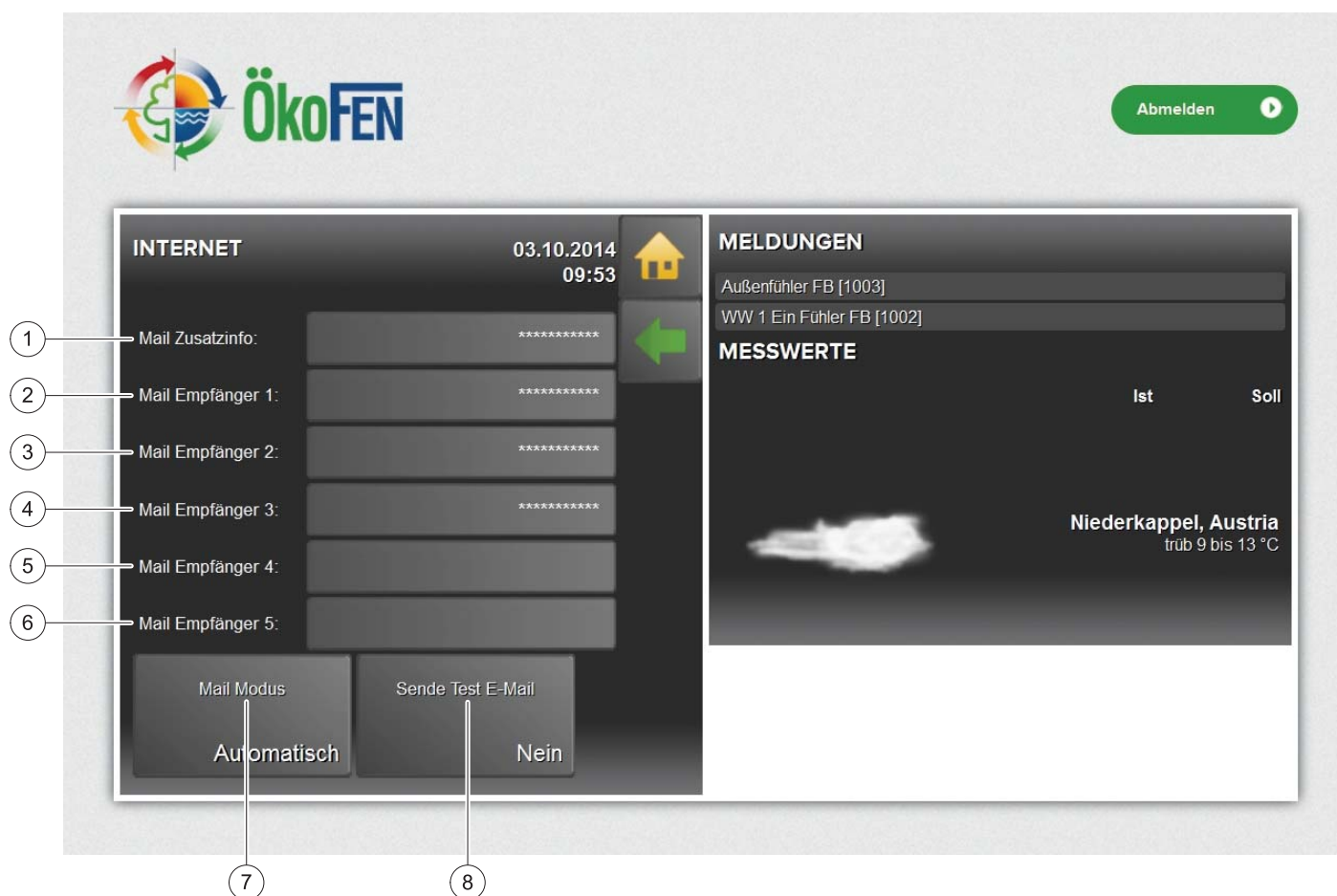
Damit Sie Fehlermeldungen per E-Mail erhalten, müssen Sie wie folgt vorgehen:

Allgemein befindet sich im Hauptmenü.



Wählen Sie per Mausclick **Internet**.





- 1 **Mail Zusatzinfo** Geben Sie optional den Namen der Anlage ein (max. 200 Zeichen). Die **Mail Zusatzinfo** finden Sie im E-Mail unter **Betreff** und im Text wieder. Der Betreff wird auch beim Weiterleiten eines E-Mails als SMS auf Ihr Mobiltelefon angezeigt.
- 2 **Mail Empfänger 1** Tragen Sie die E-Mail-Adresse des Empfängers 1 ein.
- 3 **Mail Empfänger 2** Tragen Sie die E-Mail-Adresse des Empfängers 2 ein.
- 4 **Mail Empfänger 3** Tragen Sie die E-Mail-Adresse des Empfängers 3 ein.
- 5 **Mail Empfänger 4** Tragen Sie die E-Mail-Adresse des Empfängers 4 ein.
- 6 **Mail Empfänger 5** Tragen Sie die E-Mail-Adresse des Empfängers 5 ein.
- 7 **Mail Modus**

Automatisch: Der Versand der Störungs-E-Mails erfolgt über einen ÖkoFEN Server. Es müssen lediglich die Empfängeradressen eingegeben werden.

Manuell: Um maximale Flexibilität zu gewährleisten, können die E-Mail Einstellungen selbst vorgenommen werden.

Beachten Sie: ÖkoFEN empfiehlt, beim Mail Modus die Einstellung **Automatisch** zu wählen.
- 8 **Sende Test E-Mail** Senden Sie eine Test E-Mail an die **Mail Empfänger** zur Überprüfung der **Verbindung**.

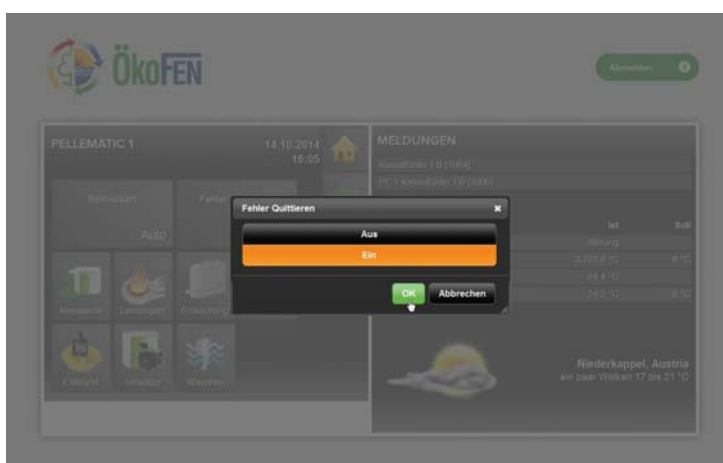
12.4.4 Fehlerquittierung



Fehler quittieren befindet sich im Menü Pellematic.



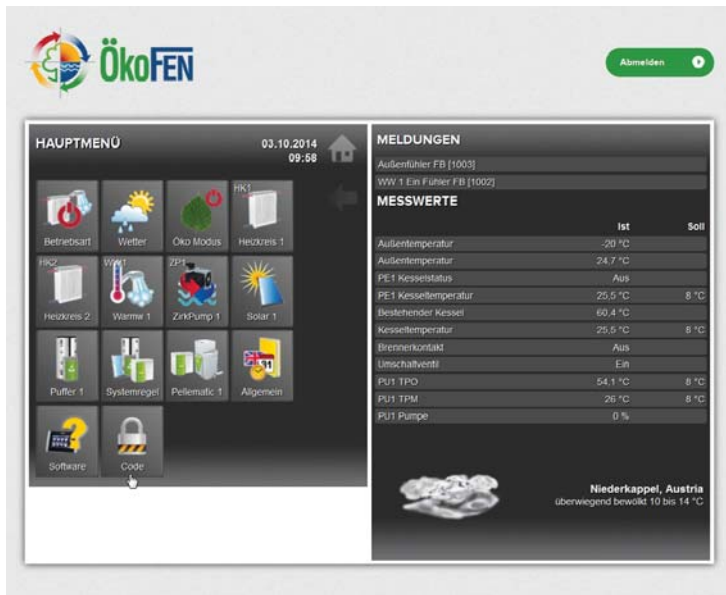
Wählen Sie per Mausclick **Fehler Quittieren**.



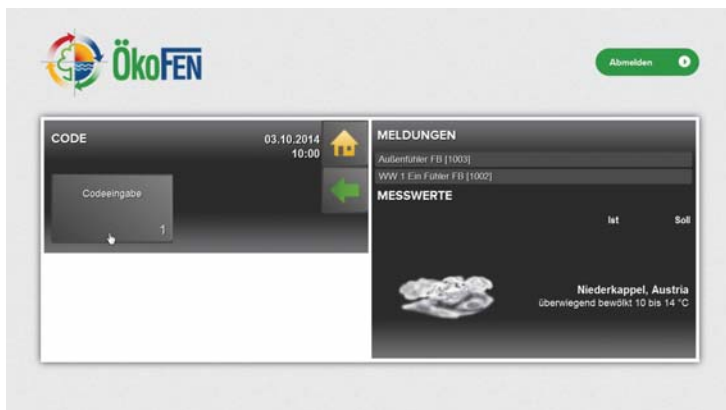
Klicken Sie auf **Ein** und bestätigen mit **OK**.

12.4.5 Codeeingabe Pelletronic Touch Online

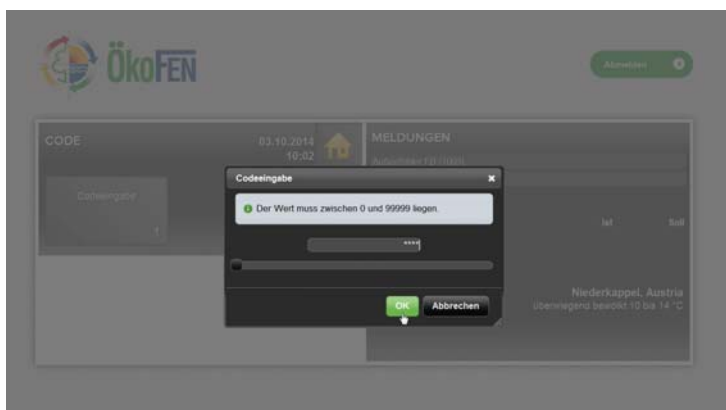
Die Codeeingabe erweitert die **Menüpunkte** und **Einstellungen für den Servicetechniker**.
Einstellungen in der codegeschützten Ebene darf nur das autorisierte Fachpersonal durchführen.



Wählen Sie im Hauptmenü per Mausclick **Code**.



Wählen Sie **Codeeingabe**.



Geben Sie im dafür vorgesehenen Textfeld den Code ein.